



Le Code des Régates en pratique

Points à retenir pour encadrants à l'aviron
(initiateurs, éducateurs, entraîneurs, BPJEPS, et autres !)

A la fin de cette formation, vous saurez répondre à ...



- Combien de rameuses peuvent concourir en 4x dans une épreuve 4xHJ18 ?
- Mon barreur fait 85kg, peut-il barrer mon 8+PL?
- J'ai trois garçons de 13 ans et une fille de 15 ans, peuvent-ils concourir ensemble ?
- Je n'ai pas de remplaçant, un des rameurs de mon huit est malade, je vais être obligé de déclarer mon huit forfait car le seul rameur que j'ai de disponible est engagé en skiff et qu'il est interdit d'échanger les rameurs d'un équipage à un autre.

Sommaire



- Informations générales : délégué, catégories, engagements, remplacements & forfaits
- La pesée & tenue de compétition
- Les plans de circulation & comment les lire
- Le parcours d'un équipage, de l'embarquement au débarquement
- Les textes à connaître, et où les trouver
- Régates internationales

A l'arrivée au bassin, la réunion des délégués



Chaque compétition débute par une réunion des délégués :

- La présence du délégué de club est obligatoire !
- Appel de présence
- Annonce des aspects spécifiques de la régata (sécurité, consignes spécifiques relatives à l'organisation)
- Annonce des remplacements et forfaits
- Questions diverses

Les délégués prennent note de ces informations et les retransmettent aux différents collègues de club et rameurs.

Les arbitres sont également présents à cette réunion et peuvent répondre à toute sollicitation.

C'est quoi au juste un délégué ?



Chaque association doit être représentée par un délégué (art. 25), qui :

- est le **point unique de contact** avec le club qu'il représente : c'est lui qui transmet les informations et qui fait le relais avec le corps arbitral au besoin
- doit participer à toutes les réunions des délégués
- doit être majeur
- représente au maximum 2 clubs, sans nécessairement être un membre de l'association qu'il représente
- n'est pas arbitre lors de la régates
- peut être engagé comme rameur pour son club lors de la régates en question, mais doit rester disponible et répondre à toute sollicitation
- doit être joignable facilement
- connaît idéalement les différents règlements (Code des Régates, Réglementation Sportive...)

Participer à une compétition



Pour participer à une compétition, un rameur doit :

- Être titulaire d'une licence annuelle délivrée par la FFA (A ou U) (Art. 6), avec établissement d'un certificat médical ou questionnaire de santé (Art. 7)
- Pouvoir présenter à tout moment une pièce d'identité ou licence aux arbitres (Art. 30 – 1)
- Respecter le Code des Régates avec loyauté, respect d'autrui, et sans mettre quiconque en danger -- et respecter l'environnement du bassin (Art. 9)

Catégories et surclassement (Art. 10)



Catégorie	Sous-catégorie	Surclassement possible
Jeune	J10	
	J11	J12
	J12	J13, J14
	J13	J14
Junior	J14	
	J15	J16, J17, J18, U23, Senior
	J16	J17, J18, U23, Senior
	J17	J18, U23, Senior
Senior	J18	U23, Senior
	U23	Senior
	Senior	Master (à partir de 27 ans)
	Master	Senior

Les distances maximales de course (Art. 13-1)



Distance **maximale** des courses en ligne :

- J11-J12 : 500 mètres
- J13-J14 : 1000 mètres
- J15-J16 : 2000 mètres
- J17-J18-U23-Senior : 2000 mètres
- Master : 1000 mètres
- Para-aviron : 2000 mètres

Restrictions pour la catégorie Jeunes (Art. 13 – 2 & 3)

- 2 courses par jour
- Intervalle minimum 2 heures entre 2 courses, sauf en cas de course recourue (appréciation du président du jury)

Engagements (Art. 23-1)



Ils peuvent être :

- Des équipages d'un seul club, ou des équipages mixtes de club, déclarés comme tels
- Si un rameur est engagé sur plusieurs épreuves, il **doit** tenir ses engagements !
- Tout engagement non tenu peut donner lieu à :
 - ✓ Départs refusés
 - ✓ Classements précédents annulés
 - ✓ Prix précédents retirés

A savoir :

- **Les femmes peuvent participer aux épreuves hommes (Art. 12)**
- Les équipages dits « mixtes » sont constitués à parité d'hommes et de femmes (Art. 12)
- Un équipage incomplet ne peut pas prendre le départ (Art. 23-4)

Oups, mon rameur ne peut plus venir

Deux cas de figure :

- Je n'ai pas de remplaçant, je dois faire forfait
- J'ai un remplaçant, je fais un remplacement

Forfait (Art. 23-2)



- Il est déclaré par écrit par le délégué lors de la réunion des délégués
- Le motif du forfait doit être indiqué et valable : c'est le Président du Jury qui juge la validité du motif
- Si le motif n'est pas reconnu valable, le forfait est sanctionné par une amende.
- Après la réunion des délégués, seul le forfait pour raison médicale constatée par un médecin est accepté.

Remplacement (Art 23-3)



A la réunion des délégués, ou jusqu'à 1h avant la première épreuve de l'équipage en question	Passé ce délai, et pour les courses suivantes
<ul style="list-style-type: none">• Déclaré par écrit lors de la réunion des délégués ou au plus tard une heure avant la première épreuve de l'équipage• Possibilité de remplacer jusqu'à la moitié des rameurs, en plus du barreur• Attention : un rameur engagé en skiff ne peut pas être remplacé• Le remplaçant doit répondre aux mêmes critères que le rameur remplacé (PL, quota...)• La permutation (échange de rameurs d'un équipage engagé à un autre), n'est pas autorisée	<ul style="list-style-type: none">• Après une heure avant la première course de l'équipage, seul le remplacement pour raison médicale constatée par un médecin est accepté• Attention : si je n'ai pas de remplaçant, garder en tête qu'un équipage incomplet ne peut pas courir (art. 23 – 4) ! Cela vaut en cas de chavirage au départ et qu'un rameur ou barreur ne veut/peut pas remonter dans le bateau. Mais je peux mettre une femme à la place d'un homme (pas l'inverse).

Le forfait et le remplacement en pratique

- **Anticipez !**
- Un programme prend beaucoup de temps à faire : communiquez vos changements dès que vous en avez connaissance, au plus tard à la réunion des délégués
- Les changements sont importants pour deux raisons
 - ✓ En cas de contrôle anti-dopage, le médecin va tirer un nom au sort, et/ou une place dans le bateau
 - ✓ C'est toujours plus sympa pour vos rameurs de voir leur nom sur la feuille de résultats que celui de l'absent
- Il est important pour le jury d'avoir un programme propre avec les bons noms et bonnes manches dès la réunion des délégués ; sinon c'est source d'erreurs et de stress pour tous dès l'embarquement
- **Attention** : un forfait peut engendrer des changements de système de qualification, et des changements importants dans les séries.

Pause : mini quiz !



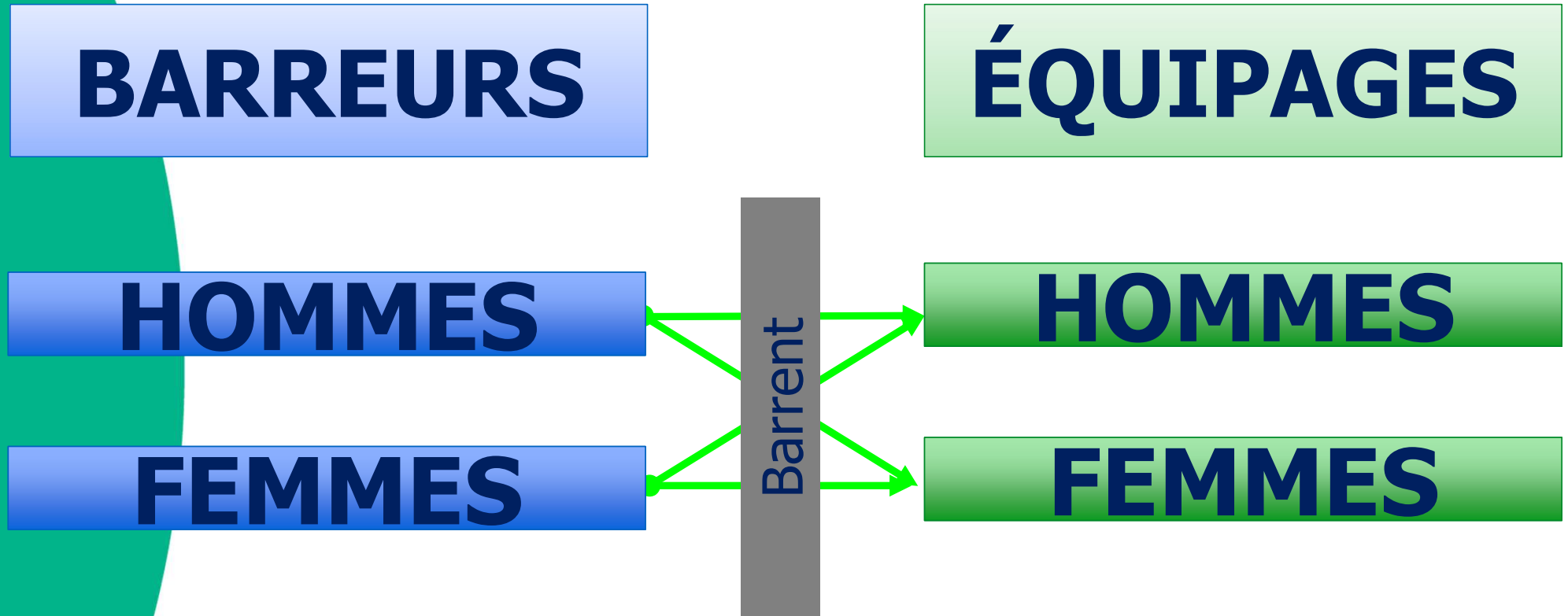
- J'ai trois garçons de 13 ans et une fille de 15 ans, peuvent-ils concourir ensemble ?
- J'ai un 4xJ14F bien au-dessus du lot dans sa catégorie. Puis-je l'inscrire chez les hommes ?
- J'ai monté un J16H avec 7 garçons et une fille ; puis-je l'inscrire chez les hommes ?
- Combien de rameuses peuvent concourir en 4x dans une épreuve 4xHJ18 ?
- Pour faire un changement de rameur dans un équipage, je dois apporter un certificat médical : vrai ou faux ?
- Seul le certificat médical est valable pour justifier un forfait : vrai ou faux ?
- Je n'ai pas de remplaçant. Un des rameurs de mon huit est malade, je vais être obligé de déclarer mon huit forfait car le seul rameur que j'ai de disponible est engagé en skiff et il est interdit d'échanger les rameurs d'un équipage à un autre.

Sommaire



- Informations générales : délégué, catégories, engagements, remplacements & forfaits
- La pesée & tenue de compétition
- Les plans de circulation & comment les lire
- Le parcours d'un équipage, de l'embarquement au débarquement
- Les textes à connaître, et où les trouver
- Régates internationales

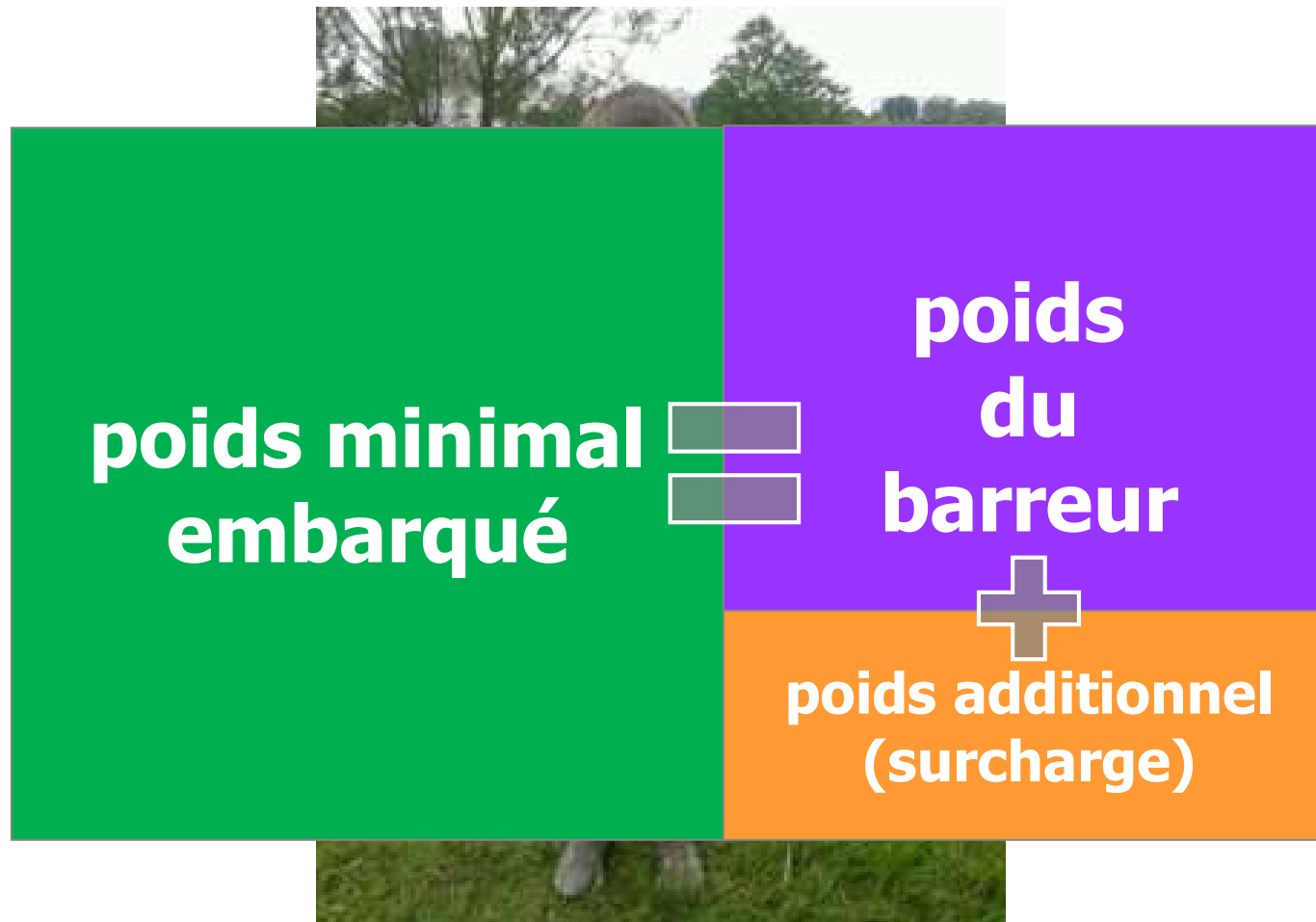
Qui barre qui ? (Art. 14)



Le barreur est admis sans distinction de sexe, ni d'âge.

Principe de la pesée des barreurs

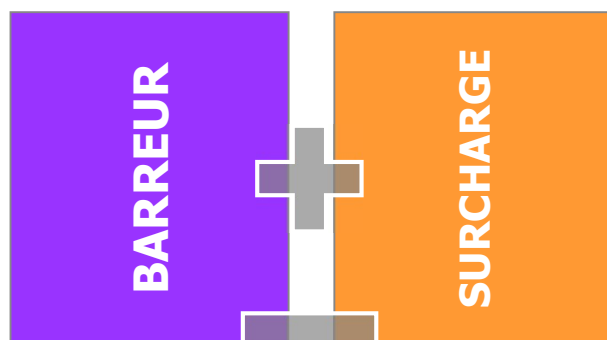
(Art. 14)



- Les barreurs sont pesés **chaque jour de compétition** en tenue de compétition, entre 2h et 1h avant la première course à laquelle ils participent
- Pour atteindre le poids minimal, les barreurs peuvent utiliser une surcharge
- **En cas de retard à la pesée, un avertissement sera donné. En cas de non-pesée, l'équipage sera exclu !**

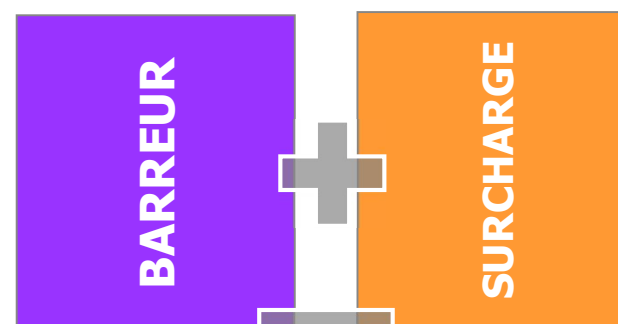
Poids minimal du barreur (Art. 14)

Catégorie
JEUNE



**TOTAL MIN.
50 kg**

Toutes
les autres
catégories



**TOTAL MIN.
55 kg**

La surcharge (Art. 14)



- Ne peut être constituée d'un liquide
- Doit être placée le plus près possible du barreur (mais éviter de s'en servir comme « oreiller » → coup du lapin en cas de chavirage)

En pratique :

- Il n'est écrit nulle part que la surcharge doit être constituée sur le lieu de pesée : le barreur peut se présenter avec une surcharge « maison » (des paquets de pâtes, poids de musculation ou autre)
- Pensez à récupérer les surcharges au débarquement : gardez-la pour la durée de la compétition ou rapportez-la au local pesée, mais ne la laissez pas trainer aux pontons
- Une surcharge un peu trop lourde n'impactera pas le résultat de la course, inutile d'être au grain de sable près ...

Déroulé de la pesée des barreaux

(Art. 30-1)



Les arbitres :

- Contrôlent l'horaire de la course concernée
- Contrôlent l'identité du barreur
- Pèsent le barreur seul **en tenue de compétition**, puis avec sa surcharge, puis la surcharge seule
- Renseignent la fiche du barreur et lui remettent le talon, preuve de son passage à la pesée et qui lui sera demandé à l'embarquement.
- Les pesées sont effectuées dans l'ordre d'arrivée. En cas de « rush », on procède par ordre des courses, et dans la même course par ordre des lignes d'eau.

En pratique :

- Informez le barreur de sa course, qui il barre à quelle heure
- S'il barre plusieurs épreuves, dites-lui ! Il pourra se présenter qu'une fois à la pesée et repartir avec deux tickets et deux tares, le cas échéant
- Pas de panique s'il perd son ticket de pesée : les arbitres gardent un récapitulatif

Contrôles possibles des barreurs

(Art. 14)

Les arbitres peuvent à tout moment contrôler, de manière aléatoire :

- Le ticket de pesée
- La présence de la surcharge
- La place de la surcharge dans le bateau
- Le poids de la surcharge



**En aucun cas, le barreur est pesé de nouveau
(ni avant, ni après la course)**

Poids Légers (Art. 10-2)

- Une pesée par jour et par épreuve, entre 1 heure et 2 heures avant la première course de chaque épreuve
- En tenue de compétition

	HOMMES	FEMMES
Poids maximum du rameur	72,5 kg	59 kg
Poids maximum moyen de l'équipage	70,0 kg	57 kg
Poids maximum du rameur en skiff	72,5 kg	59 kg

Déroulé de la pesée des PL (Art. 30-1)



Les arbitres :

- Contrôlent l'horaire de la course concernée
- Contrôlent l'identité du/des rameur(s)
- Pèsent chaque rameur individuellement **en tenue de compétition**
- Calculent la moyenne de l'équipage s'il y a lieu
- Renseignent la fiche de l'équipage sur laquelle doit figurer le poids de chaque rameur individuellement et le poids moyen de l'équipage
- Renvoient le cas échéant les équipages ne satisfaisant pas aux poids exigés pour une pesée ultérieure.
- Les pesées sont effectuées dans l'ordre d'arrivée. En cas de « rush », on procède par ordre des courses, et dans la même course par ordre des lignes d'eau.

En pratique :

- Aucun ticket n'est remis aux rameurs
- Aucune limite de nombre de pesées dans le temps imparti ; l'important est d'arriver au poids au plus tard 1h avant sa course
- Un PL pas au poids ou non-pesé sera exclu

La tenue de compétition (Art. 15)



- Chaque compétiteur (y compris les barreurs) doit porter, d'une manière uniforme, la tenue de compétition aux couleurs de son association.
- Cette tenue de compétition est composée d'une combinaison ou d'un ensemble short-maillot. En cas d'équipage mixte de clubs, les compétiteurs doivent porter la tenue de compétition de leurs associations respectives.
- Les autres vêtements apparents (maillots sous la tenue de compétition, collants etc.), si ils sont portés, doivent l'être à l'identique **par tous les membres de l'équipage**. Attention aux chaussettes hautes échangées entre rameurs : « Mais coach, ça fait trop beau ! »
- Le port d'un couvre-chef (casquette, foulard, chapeau, bandeau, etc.) est autorisé pour tout ou partie de l'équipage. Dans ce cas, ceux qui le portent doivent avoir le même.

En pratique :

- Les équipages mixtes de club doivent porter les mêmes vêtements apparents (collants, t-shirts, chaussettes hautes) !
- Il n'est indiqué nulle part que tout votre club doit porter la même tenue...
- En cas de météo chaude, le président du jury peut autoriser des couvre-chefs dépareillés.

Pause : cherchez l'erreur



Pause : cherchez l'erreur



Sommaire



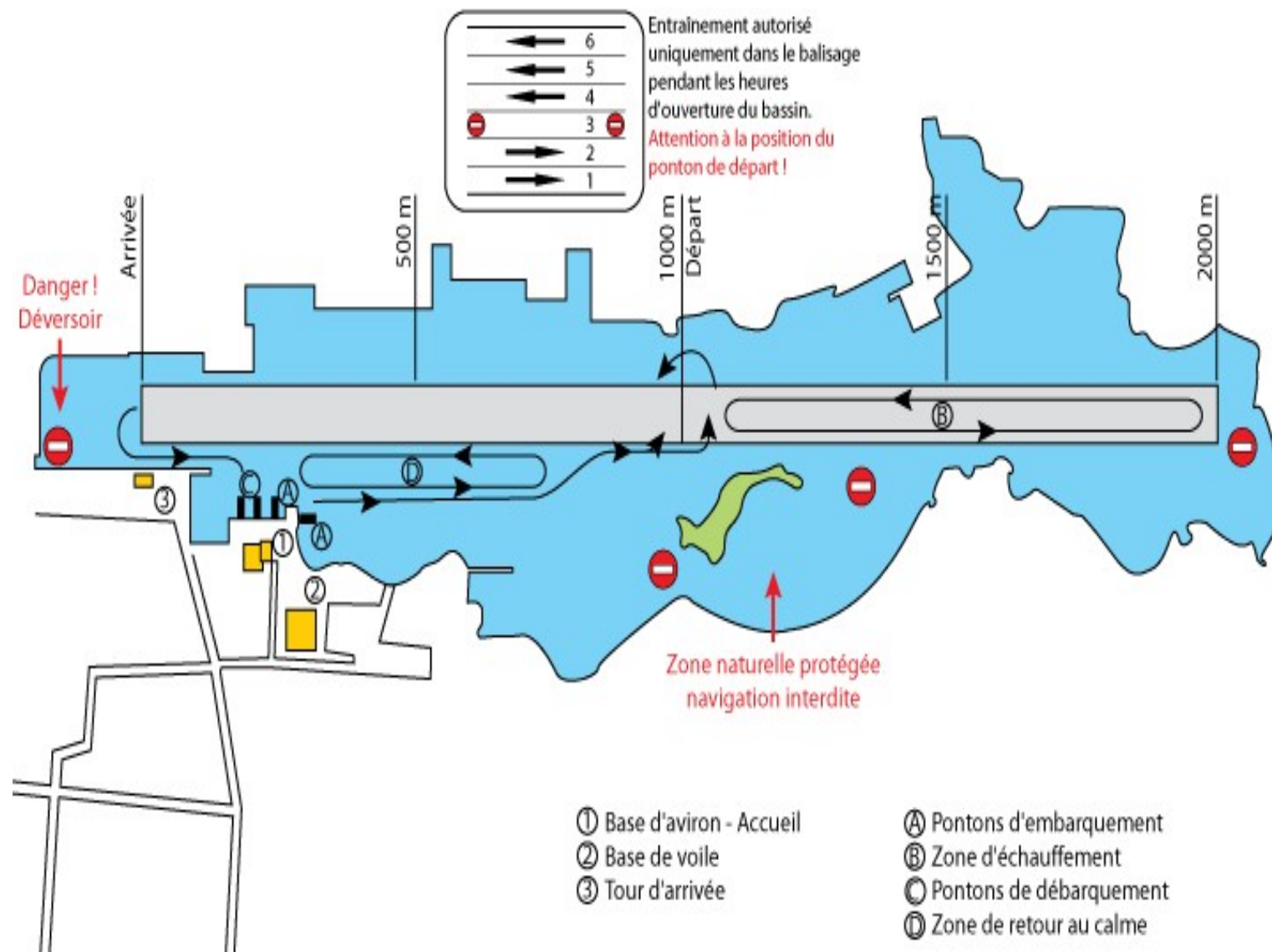
- Informations générales : délégué, catégories, engagements, remplacements & forfaits
- La pesée & tenue de compétition
- Les plans de circulation & comment les lire
- Le parcours d'un équipage, de l'embarquement au débarquement
- Les textes à connaître, et où les trouver
- Régates internationales

Le plan de circulation (Art. 26)

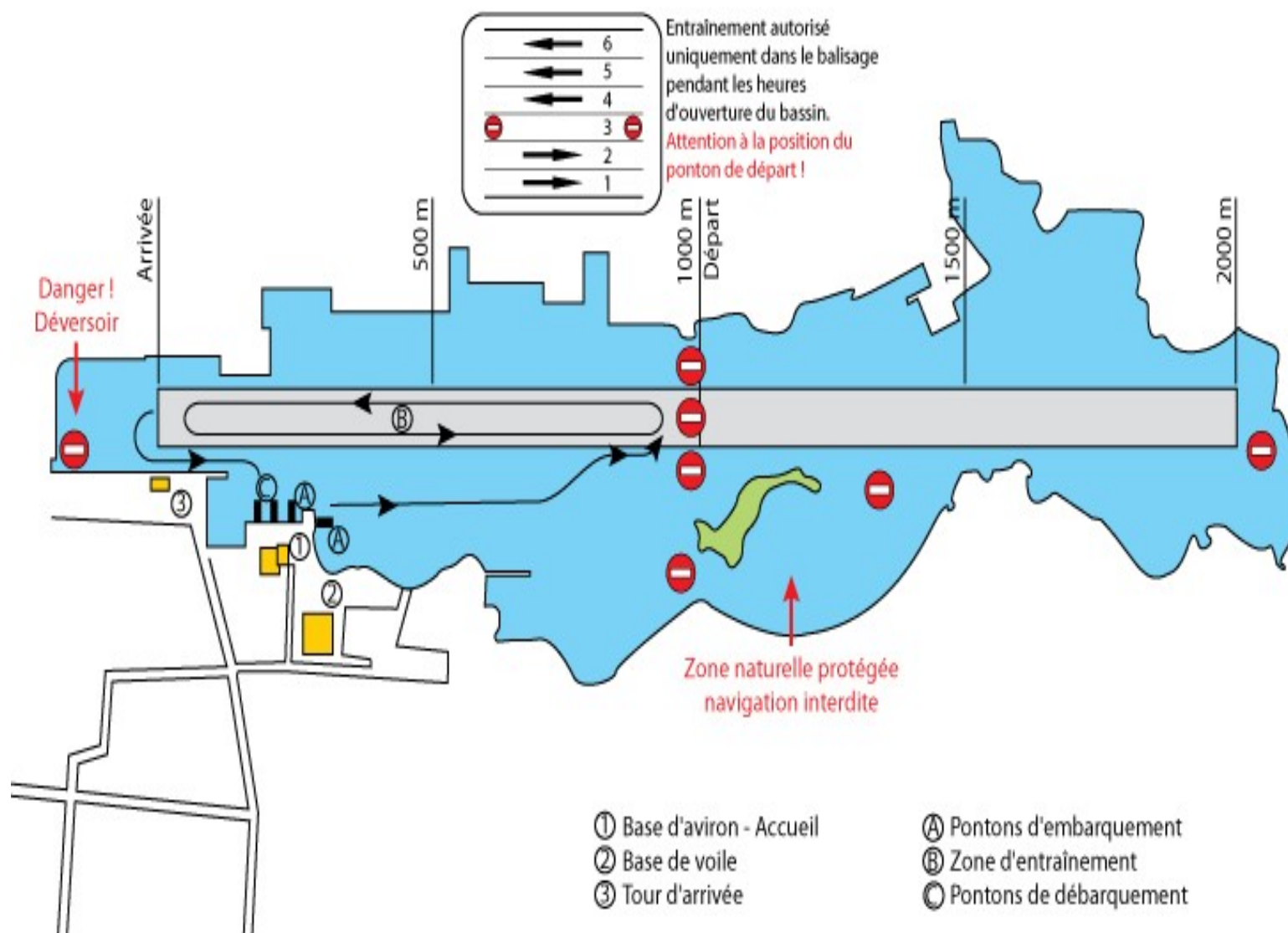


- Faites en sorte que vos équipages visualisent et comprennent les plans de circulation avant de partir sur l'eau, aussi bien en compétition qu'en entraînement
- Les plans ne sont souvent pas les mêmes entre entraînement et compétition : vigilance notamment sur le positionnement des pontons de départ
- **Attention** : transmettez les horaires d'entraînement ! Les horaires officiels sont affichés avec les plans de circulation.
- Sauf décision contraire du jury, les entraînements doivent être terminés et tous les bateaux rentrés aux pontons de débarquement 30 minutes avant le départ de la première course d'une série d'épreuves
- Les entraînements ne peuvent reprendre qu'après autorisation du Président du Jury : pendant l'attente de cette autorisation, éviter de bloquer les axes de passage. Les pontons sont vite encombrés !

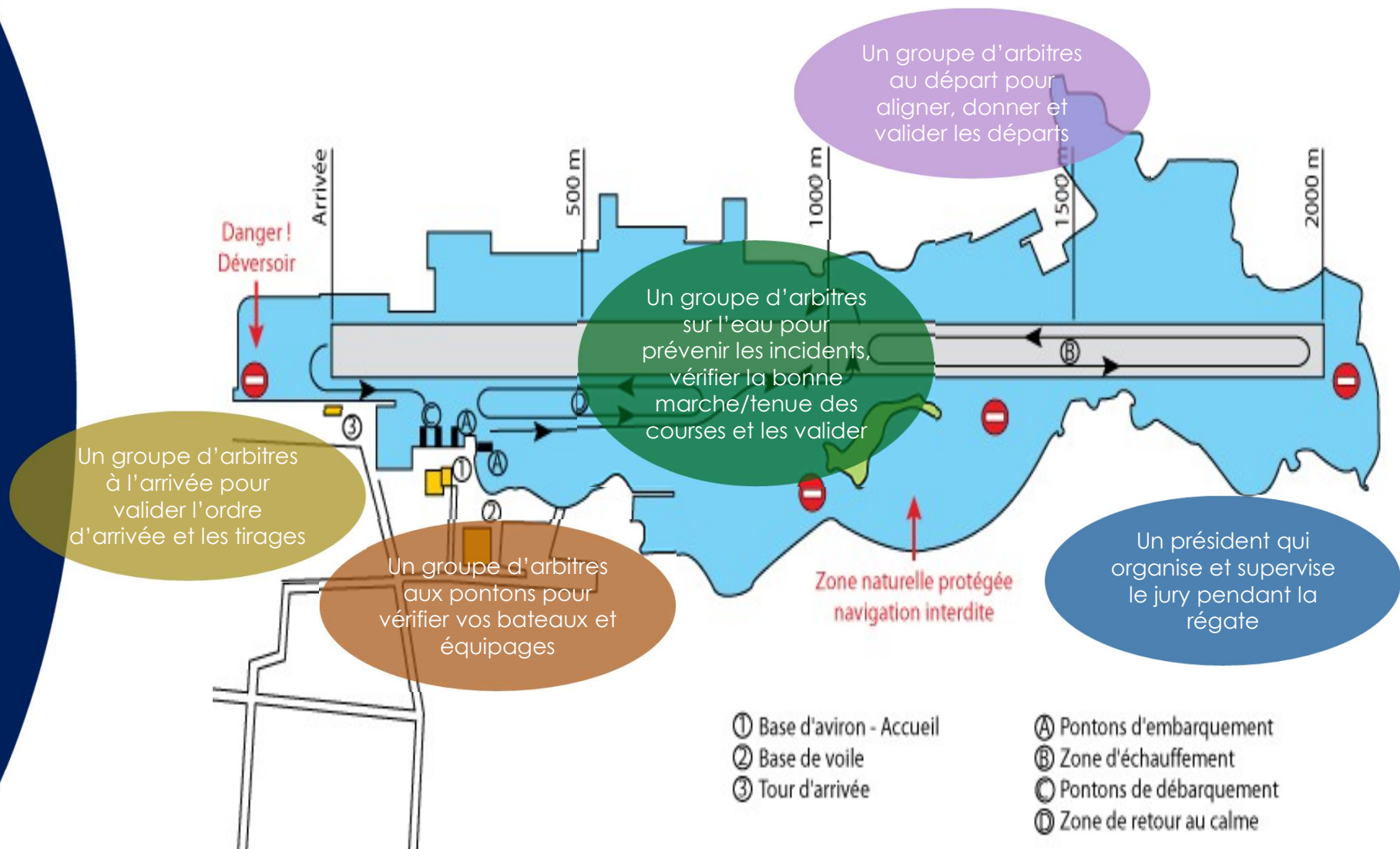
Exemple : compétition



Exemple : entraînement



Où trouver les arbitres sur le bassin ?



Sommaire



- Informations générales : délégué, catégories, engagements, remplacements & forfaits
- La pesée & tenue de compétition
- Les plans de circulation & comment les lire
- Le parcours d'un équipage, de l'embarquement au débarquement
- Les textes à connaître, et où les trouver
- Régates internationales

Embarquement



Autant que possible, soyez présent à l'embarquement et :

- Rappelez à vos rameurs : l'heure de la course, leur numéro de couloir, les modalités de qualification à l'étape suivante, l'objectif
- Soyez en possession des licences ou des pièces d'identité

En pratique :

- On peut vous refuser l'embarquement si vous vous présentez très tôt, pour éviter trop d'embarcations sur l'eau en même temps (risque d'incidents). En général, prévoyez d'embarquer 30 min avant la course
- Le Code des Régates stipule que « [Les compétiteurs] doivent embarquer le plus rapidement possible ». Ce n'est donc pas le moment d'expliquer à vos rameurs le plan du bassin, la tactique de course, le vent de travers ...

Équipement du bateau (Art. 18)

- L'étrave du bateau doit être équipée :
 - ✓ D'une boule blanche d'au moins 4 cm de diamètre, en caoutchouc durci ou équivalent, ou construction offrant les mêmes caractéristiques de sécurité & visibilité
 - ✓ D'un support de fixation pour le numéro du bateau
- Le cale-pieds ou les chaussures :
 - ✓ Doivent permettre au rameur de dégager facilement ses pieds en cas de chavirage
 - ✓ Un lacet doit relier chaque talon de chaussure à la planche de pied. A défaut, la chaussure doit être suffisamment rigide et ne pas dépasser l'horizontale quand elle est soulevée.
 - ✓ Un système type « Shimano » est également admis, sans lacet au talon
 - ✓ La présence dans le bateau de tout appareil permettant de communiquer avec l'extérieur est INTERDITE lors des compétitions !
- Longueur minimum de la coque : 7,20 mètres



En pratique :

- Vérifiez/faites vérifier par vos rameurs les points de sécurité de la coque, et qu'elle porte le bon numéro
- Ces vérifications seront faites **aléatoirement** par les arbitres ; obligation de réparation en cas de manquement avant embarquement (= stress et perte de temps)

Spécificités équipages handi



Spécificités PR1

- Usage de bateaux aux **normes** World Rowing obligatoire
- **Flotteurs** aux standards World Rowing **obligatoires**, fixés aux portants à une distance minimum de 60 cm du centre du flotteur au centre du bateau (stabilité). Il n'est pas indiqué que ces flotteurs doivent toucher l'eau, c'est donc au choix.
- **Siège fixe** avec dossier
- **Au moins une sangle obligatoire** (largeur minimale 50mm ; couleur différente de celle de la tenue du rameur ; non élastique, sans boucle mécanique ; ouverture rapide dans le même sens pour toutes les sangles), fixée au dos du siège et placée autour du tronc du rameur. Des sangles supplémentaires peuvent être utilisées.

Spécificités PR2

- Usage de bateaux aux **normes** World Rowing obligatoire
- **Flotteurs** aux standards World Rowing **facultatifs**
- **Sièges ou assises fixes**, dossiers facultatifs
- Sangles facultatives

Spécificités PR3 : aucune.

Sur le chemin du départ (Art. 30-3)



Demandez à vos rameurs de :

- Respecter les règles de circulation applicables
- S'arrêter à l'approche d'une course, et ne reprendre sa route que lorsque le dernier équipage est passé (un huit ça fait des vagues, surtout quand c'est une course de skiff qui passe...)
- Ne pas accompagner une course sur tout ou partie du parcours, même en dehors du balisage
- Ne pas pénétrer sur le champ de course avant que le Starter n'en donne l'autorisation
- Le non-respect de ces règles peut donner lieu à un **avertissement**.

En pratique :

- Rester à l'écoute des annonces des arbitres ou coques de sécurité
- Ne pas se positionner en attente devant la mire de départ
- Rester très vigilants dans la zone d'échauffement : il y a souvent beaucoup de bateaux, un incident est vite arrivé
- En cas d'accident, informer un arbitre ou une sécu dès que possible !

Au départ, avant l'annonce « 2 minutes » (Art. 30-4)

- Deux minutes avant l'heure fixée pour le départ, les équipages doivent se trouver accrochés à leur ponton de départ, ou sous les ordres du Starter en cas de départ non tenu
- Le Starter annonce cette heure limite par les mots « deux minutes »
- L'aligneur peut commencer à pré-aligner les bateaux
- Les compétiteurs doivent s'assurer que leur tenue est uniforme



Le départ non tenu

Un arbitre aligne au mégaphone depuis la berge :

- Réagir rapidement !
 - ✓ « Le 6, avance ! » = on rame
 - ✓ « Le 2, recule ! » = on dénage
- L'équipage est responsable de sa direction et sa position dans l'axe de son couloir

En pratique :

- Former les équipages aux manœuvres sur l'avant (ou avec son coéquipier), qui permettent de rétablir l'orientation du bateau sans le faire avancer.
- Pendant les manœuvres au départ, faire attention au vent :
 - ✓ Ne pas sortir de son couloir
 - ✓ Eviter de se mettre en travers
 - ✓ Rester calme !



Au départ, après l'annonce « 2 minutes » (Art. 30-4)



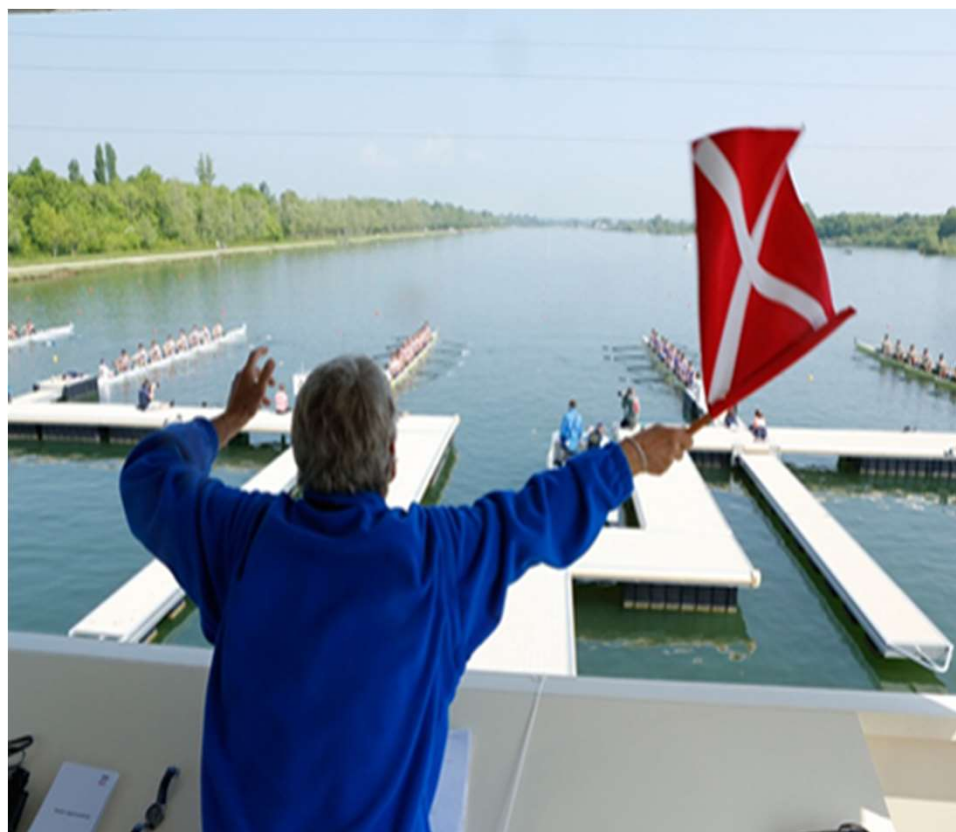
- Les équipages doivent être prêts à prendre le départ dans cette période de deux minutes : le départ peut être donné dans les 30 secondes suivant l'annonce des deux minutes !
- Ils doivent toujours veiller à rester dans l'axe de leur couloir
- Ils doivent suivre les indications de l'aligneur jusqu'au bout

Le départ (Art. 30-4)

Deux procédures :

- Départ normal ;
- Départ rapide.

Attention : zone de calme sous haute tension ! Eviter les éclats de voix, crissements de freins de vélo, téléphone qui sonne fort etc.



Le départ

Au drapeau	Aux feux	Départ rapide
Appel, dans l'ordre des couloirs, du nom de chacun des groupements sportifs		« DEPART RAPIDE »
« ATTENTION »		« ATTENTION »
Lève son drapeau rouge	Actionne le feu rouge	Lève son drapeau rouge / OU / Actionne le feu rouge
Après une pause variable, abaisse rapidement son drapeau rouge de côté et en prononce simultanément : « PARTEZ »	Après une pause variable, actionne le feu vert associé à un signal sonore	Après une pause variable, abaisse rapidement son drapeau rouge de côté et en prononce simultanément « PARTEZ » / OU / Actionne le feu vert associé à un signal sonore



Faux départ (Art. 30-4)

- Un équipage franchit la ligne de départ avant que le départ n'ait été donné (dès que le drapeau bouge)
- Sanctionné d'un avertissement
- La course est arrêtée par le starter ou l'arbitre de parcours **en agitant son drapeau rouge et en faisant tinter sa cloche**. Les équipages doivent s'arrêter immédiatement



Pause : mini quiz !



- Je peux aller ramer sur le bassin dès 4h du matin si je veux : vrai ou faux ?
- J'ai des femmes dans mon 4-SHPL, elles ne peuvent pas peser plus de 59 kg : vrai ou faux ?
- Mon barreur pèse 85kg, peut-il barrer mon huit poids léger ?
- Mon barreur du 8+SH est un J14 : quel poids doit-il faire ?
- La cloche arrête une course en cas de faux départ : vrai ou faux ?

Pendant la course (Art. 30-5)

Les équipages doivent :

- Maîtriser leur direction et rester dans leur couloir, y compris les avirons (sanction si avantage ou gêne)
- Obéir à l'arbitre de parcours
 - ✓ Direction
 - ✓ Obstacle
 - ✓ Arrêt d'équipage (« stop », levé de drapeau blanc)
 - ✓ Arrêt de course (drapeau rouge, cloche)
- Les arbitres **ne doivent pas diriger les équipages**. Ils décident néanmoins des indications qu'ils peuvent donner aux concurrents en fonction des situations créées par le déroulement de la course et l'équipement du plan d'eau
- « Chut, on n'a pas le droit d'encourager » : fausse rumeur ! Ce qui est interdit, c'est utiliser un mégaphone ou autre outil d'amplification. Rien n'interdit les instruments de musique, mais évitons les klaxons, cloches et trompettes pour ne pas induire les rameurs en erreur.

Pendant la course, les actions du juge de parcours (Art. 30-5)



Un équipage sort de son couloir et...			
... en tire un avantage	... est sur le point de gêner ou d'accidenter un autre équipage	... n'en tire aucun avantage et ne met personne en danger	... n'en tire aucun avantage mais se dirige vers un obstacle
<ul style="list-style-type: none"> • Appel de l'équipage ; • Drapeau blanc levé ; • « Direction » pour revenir dans leur couloir. <p>Sanctions possibles :</p> <ul style="list-style-type: none"> • Avertissement au bout de deux appels sans réponse • Arrêt avec déclassé ou exclusion si toujours pas de réaction 	<ul style="list-style-type: none"> • Appel de l'équipage ; • Drapeau blanc levé ; • « Direction » pour revenir dans leur couloir. <p>Sanctions possibles :</p> <ul style="list-style-type: none"> • Avertissement au bout de deux appels sans réponse • Arrêt avec déclassé ou exclusion si toujours pas de réaction 	<ul style="list-style-type: none"> • Aucune action 	<ul style="list-style-type: none"> • Appel de l'équipage ; • Drapeau blanc levé ; • « Direction » pour revenir dans leur couloir, ou « Stop » si pas de réaction et se rapproche dangereusement de l'obstacle. <p>Bon à savoir :</p> <ul style="list-style-type: none"> • L'équipage peut être autorisé à continuer son parcours après avoir évité l'obstacle, et être classé.

Pendant la course, les actions du juge de parcours (Art. 30-5)



Un équipage...			
... se dirige vers un obstacle dans son couloir, évitable	... se dirige vers un obstacle dans son couloir, impossible à éviter	... crée un accident important avec un autre équipage	... crée un accident léger avec un autre équipage
<p>L'arbitre pense pouvoir lui permettre d'éviter l'obstacle sans nuire au résultat :</p> <ul style="list-style-type: none"> • Appel de l'équipage ; • Drapeau blanc levé ; • « Obstacle » et dirige l'équipage autour de l'obstacle 	<p>Selon la distance parcourue, l'arbitre peut :</p> <ul style="list-style-type: none"> • Décider de renvoyer les équipages au départ pour un nouveau départ • Différer le nouveau départ en renvoyant les équipages au parc à bateaux, où des instructions leur seront données 	<p>Selon la distance parcourue, l'arbitre peut :</p> <ul style="list-style-type: none"> • Décider de renvoyer les équipages au départ pour un nouveau départ • Différer un nouveau départ • Tenter de porter secours dans la mesure de ses moyens <p>Sanctions possibles :</p> <ul style="list-style-type: none"> • Déclassement ou exclusion du ou des équipages fautifs 	<p>Selon la distance parcourue et les positions de course, l'arbitre de parcours peut :</p> <ul style="list-style-type: none"> • Laisser se dérouler la course après avoir évalué le temps perdu par l'équipage gêné • Selon l'incidence sur le classement et la qualification au tour suivant, entériner le résultat, sanctionner l'équipage fautif, décider d'un nouveau départ avec seulement les équipages qui auraient pu bénéficier de l'incident <p>Sanctions possibles :</p> <ul style="list-style-type: none"> • Déclassement ou exclusion du ou des équipages fautifs

Aïe, la météo se gête... (Art. 26)



Le Code prévoit deux situations :

Conditions défavorables et prévisibles à l'avance	Conditions de compétition devenues subitement défavorables
<ul style="list-style-type: none">• Le déroulement de la compétition peut être modifié si les conditions atmosphériques ou autres le nécessitent (vent, chaleur, intempéries)• La décision est prise par un comité d'équité, dont la composition est définie par le règlement de la compétition concernée• Par défaut : le président du jury et du président du comité d'organisation.• Une solution du document spécifique de Gestion des problèmes liés aux conditions de courses défavorables est alors mise en place	<ul style="list-style-type: none">• Le starter, l'arbitre de parcours ou le comité d'équité peut décider de ne pas faire donner le départ s'il a le sentiment que les conditions sont devenues dangereuses.• L'arbitre de parcours ou le comité d'équité, peut aussi décider d'arrêter une course pendant son déroulement.• Les compétiteurs doivent alors s'arrêter immédiatement (drapeau rouge & cloche) et suivre les instructions de l'arbitre de parcours.

L'arrivée (Art. 30-6)

- La boule de l'étrave du bateau franchit la ligne d'arrivée dans le champ visuel des arbitres à l'arrivée.
- Signalement par un signal sonore.
- Le barreur (avec surcharge) doit être à sa place.
- L'arbitre observe tous les équipages et valide la course par un drapeau blanc. Il lève un drapeau rouge s'il souhaite suspendre les résultats, pour une raison qu'il donnera aux équipages et aux juges à l'arrivée.



Eh ! Ma course n'a pas été équitable ! (Art. 30)



S'il a le sentiment que la course n'a pas été équitable, l'équipage **doit** :

- Interpeler l'arbitre de parcours en levant le bras, ou oralement, au max. 30 secondes après l'arrivée du dernier bateau de la course.
Sans cette action, pas de suite !
- **S'il souhaite confirmer cette réclamation**, le **délégué** confirme par écrit dans un délai de 60 minutes, avec un chèque de caution 20 points (soit 30 euros, mais vérifier dans la réglementation sportive en vigueur)
- **Les résultats de la course en question sont suspendus ou retirés**
- Le Bureau du Jury délibère et rend sa décision par écrit 60 minutes après le dépôt écrit
- La caution rendue si réclamation est jugée bien fondée, les résultats modifiés. Si la réclamation est refusée, la course est validée et les résultats pourront être publiés.
- **A savoir** : l'arbitre de parcours peut juger une course inéquitable sans qu'il y ait de manifestation de la part d'un équipage

Retour au calme & débarquement (Art. 30-8)



Retour au calme :

- Pas possible sur tous les bassins
- Bien respecter le sens de circulation : s'arrêter à l'approche d'une course et ne reprendre la route que lorsque le dernier équipage est passé
- Ne pas accompagner de course sur tout ou partie du parcours, même en dehors du balisage
- Vous n'êtes pas les seuls à être fatigués : vigilance !

Débarquement :

- Comme pour l'embarquement, libérez le ponton rapidement
- Pensez à tout récupérer : **bouteilles, chaussures, surcharges, pelles.**

Sommaire



- Informations générales : délégué, catégories, engagements, remplacements & forfaits
- La pesée & tenue de compétition
- Les plans de circulation & comment les lire
- Le parcours d'un équipage, de l'embarquement au débarquement
- Les textes à connaître, et où les trouver
- Régates internationales

Les différents textes



Les annexes au règlement intérieur :

- 4 - Règlement médical
- 7.1 - Le Code des Régates
- 7.2 - Le Code des Régates en mer
- 7.3 - Le Code des compétitions d'aviron indoor
- 9 - Règlement des mutations
- 10 - Règlement des championnats et critères
- Gestion des problèmes liés aux conditions de courses défavorables
- La réglementation sportive de l'année
- L'avant-programme de la régates en question, envoyé aux clubs au moins 1 mois à l'avance

Où trouver ces textes ?



FFA | PRATIQUER L'AVIRON | ÉQUIPES DE FRANCE | **COMPÉTITIONS** | ESPACE FÉDÉRAL |    

INFORMATIONS GÉNÉRALES

Aviron de rivière
Aviron de mer
Aviron Indoor
Aviron et Handicaps
Textes réglementaires
Réglementation sportive
Classement des clubs
Arbitrage
Participer à une compétition à l'étranger

TOUS LES ÉVÉNEMENTS

Tous les événements FFA
Voir tous les résultats depuis 2011

INTERNATIONALES

Jeux Olympiques
Jeux Paralympiques
Championnats du Monde sénior
Championnats d'Europe sénior
Coupes du Monde
Championnats du Monde -23ans
Championnat d'Europe -23 ans
Championnats du Monde junior
Championnats d'Europe junior
Match FRA-GBR J16
Autres compétitions

NATIONALES

Championnats de France
Coupe de France
Championnats de zone
Tête de rivière de zone
Autres compétitions

PROGRAMMES FÉDÉRAUX

Épreuves Longue Distance
Championnat Jeune

INDOOR

MAIF Aviron Indoor - Championnats de France
Calendrier
Championnat d'Europe Indoor
Challenge des 7 défis capitaux
Autres compétitions
Records Aviron Indoor

MER

Championnats de France mer
Régates labellisées mer
Championnats du Monde mer
Autres compétitions

BANC FIXE / RAME

Compétitions Banc Fixe / Rame

Sur le site Internet de la Fédération Française d'Aviron, rubrique « Compétitions » puis « Textes réglementaires » et « Réglementation sportive »

Régates internationales : sommaire



- Qu'est-ce qu'une régates internationale ?
- Comment faire les engagements (*entries*) ?
- Le Team Manager
- Engagements, forfaits, remplacements
- Les pesées : bateaux, barreurs, PL
- Équipements autorisés dans le bateau
- La tenue de course & la publicité
- Règles de circulation
- Vers le départ
- Pendant la course
- L'arrivée
- Aller plus loin

Qu'est-ce qu'une régates internationale ? (Art. 6)



- Régates ouvertes à tous rameurs autorisés par leur fédération ou éligibles selon les règles d'engagement de la régates
- World Rowing détermine quelles régates sont estampillées « internationales », et intégrées au calendrier international
- En principe courues sous les règles de compétition de World Rowing, mais le Comité Exécutif peut approuver des départs de ces règles (indiquées lors des inscriptions)
- Seuls les clubs (pour compétitions internationales « de quartier ») ou fédérations (pour championnats du monde, coupes du monde, etc.) sont autorisés à faire les engagements
- Aucun athlète ne peut concourir pour deux clubs ou nations différentes à la même régates

Le Délégué (*Team Manager*)



Tout comme un délégué en France, le *Team Manager* :

- Est le point de contact entre l'organisation et la FFA
- Est responsable de l'équipe de France, et doit s'identifier auprès du comité d'organisation à son arrivée au bassin
- Doit être présent (ou son délégué) à chaque réunion de Team Managers et fera passer toute communication de l'organisation aux coachs et équipages de la fédération
- Est le point de contact pour toute réclamation, forfait, changement
- S'assure que tous les équipages connaissent et comprennent les règles de circulation

Compétiteurs & catégories

Les compétiteurs doivent :

- Avoir une condition physique adéquate
- Savoir nager
- Avoir une assurance (responsabilité FFA ou club)
- Signer le [World Rowing Commitment Form](#)

Des catégories plus épurées qu'en FRA :

- Under 19
- Under 23
- Senior : catégorie ouverte, sans restrictions d'âge
- Master, de A (> 27 ans) à M > 89 ans et plus

Engagements (*entries*)



- Catégories : U19, U23, Senior (tous âges), Master (à partir de 27 ans)
- Les hommes ne peuvent concourir que chez les hommes, et les femmes que chez les femmes (ou équipages mixtes engagés comme tels)
- Selon type de régates, transmission par FFA des engagements sur formulaire World Rowing, **ou directement par le club à l'organisateur**
- **L'ordre des rameurs dans un équipage commence par la fin du bateau (« bow »), et termine avec la nage (« stroke ») puis le barreur (« coxswain »)**
- Règles spécifiques applicables aux rameurs ayant une double nationalité

Forfaits (*withdrawals*)

Régates internationales	Evènements World Rowing
Tout forfait déclaré est irréversible	
<ul style="list-style-type: none">• Tout forfait doit être remis par écrit au comité d'organisation le plus tôt possible, au plus tard avant la réunion des Team Managers	<ul style="list-style-type: none">• Tout forfait doit être remis par écrit à World Rowing, au plus tard 3h avant le tirage au sort des séries (<i>Draw</i>)• Pour toute demande reçue plus tard que le délai susmentionné, la FFA recevra une amende de 500 EUR par forfait (sauf raison médicale acceptée).

Remplacements (*substitutions or changes*)



Régates internationales	Evènements World Rowing
Après la date limite d'engagements, avant le premier tour de l'épreuve	
<ul style="list-style-type: none">• Equipages : substitution possible jusqu'à 50 % des rameurs plus le barreur• Un rameur en 1x ne peut pas être remplacé, sauf pour raison médicale• Tout changement doit être notifié par écrit au comité d'organisation au plus tard 1h avant le premier tour de l'épreuve	<ul style="list-style-type: none">• Equipages : substitution possible jusqu'à 50 % des rameurs plus le barreur• Un rameur en 1x ne peut pas être remplacé, sauf pour raison médicale• Tout changement doit être notifié par écrit à World Rowing au plus tard 1h avant le premier tour de l'épreuve

Remplacements (*substitutions or changes*)



Régates internationales	Evènements World Rowing
Après la première course de l'épreuve – raison médicale uniquement	
<ul style="list-style-type: none">• Equipages : substitution possible pour raison médicale, de jusqu'à 50 % de l'équipage plus le barreur, de rameurs ayant déjà concouru dans le premier tour de l'épreuve• Le certificat médical pour le changement d'équipage doit être approuvé par le comité d'organisation• La permutation (échange de rameurs d'un équipage engagé à un autre), n'est pas autorisée• Pas de remplacement autorisé pour les rameurs en 1x ayant déjà couru• Un rameur remplacé ne peut pas ramer de nouveau dans la régates, même s'il est guéri	<ul style="list-style-type: none">• Equipages : substitution possible pour raison médicale, de jusqu'à 50 % de l'équipage plus le barreur, de rameurs ayant déjà concouru dans le premier tour de l'épreuve• Le certificat médical pour le changement d'équipage doit être remis par écrit à World Rowing• Le changement doit être approuvé par le médecin World Rowing, qui examine le rameur. Le remplaçant doit être éligible.• Le rameur remplacé peut rejoindre l'équipage une fois remis, après soumission d'un nouveau certificat et examen par le même médecin World Rowing• La permutation (échange de rameurs d'un équipage engagé à un autre), n'est pas autorisée• Pas de remplacement autorisé pour les rameurs en 1x ayant déjà couru

Remplacements : règle applicable aux PL



Lorsqu'un rameur poids léger remplace un rameur lui-même poids légers en dehors des heures de pesée:

- Il doit immédiatement se rendre au local de pesée des athlètes
- Il doit se conformer aux règles de poids individuel et de poids moyen du bateau.
- Le reste de l'équipage ne sera pas pesé à nouveau.

Remplacements consécutifs (*Consequential Substitutions*)

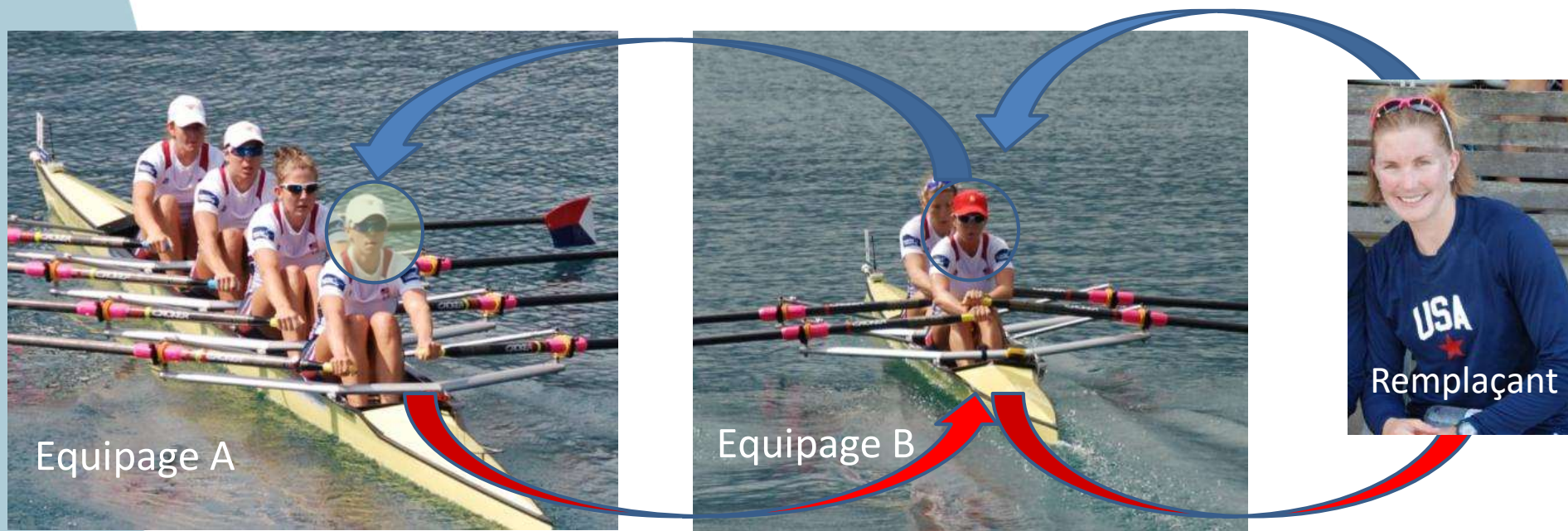


Uniquement en événements World Rowing :

- Un rameur malade ou blessé peut être remplacé par un rameur d'un deuxième bateau (sans doublement)
- Ce dernier rameur peut à son tour être remplacé dans ce bateau par un autre rameur
- Ce changement consécutif ne peut avoir lieu que si la ligne de substitutions résulte clairement de la maladie ou de la blessure du rameur du premier bateau
- Si le rameur malade ou blessé se rétablit et est replacé dans son bateau, le rameur qui a remplacé le rameur malade ou blessé et tout autre rameur remplacé à la suite de la substitution initiale doivent alors en même temps, et avec effet immédiat, être replacés dans leur bateau d'origine pour le tour suivant de leur épreuve.
- Si aucun remplaçant n'est disponible pour le deuxième rameur, alors ce deuxième équipage peut être retiré pour raison médicale

Remplacements consécutifs : exemple

Changement



Retour

Les pesées : bateaux

(Appendix R3)



Lors de compétitions internationales majeures, les bateaux sont soumis à des pesées post-course :

- Tout poids inférieur au minimum indiqué ici est sanctionnable d'une relégation (*Boat underweight : BUW*) à la première offense, et exclusion (*EXC*) ensuite.

1x	2x	2-	2+	4x	4-	4+	8+
14 kg	27 kg	27 kg	32 kg	52 kg	50 kg	51 kg	96 kg

PR1 1x	PR2 1x	PR2 2x	PR3 4+
24 kg	22 kg	37 kg	32 kg

- Ces poids s'entendent sans eau stagnante, gourdes ou tout matériel n'étant pas fermement attaché au bateau : retrait demandé, et vérifications effectuées par les arbitres
- Possibilité de vérifier le poids du bateau avant le début officiel de la régates sur les balances mises à disposition

Les pesées : bateaux

Après un tirage au sort, l'arbitre vous informe officiellement que votre bateau doit être pesé (« *Boat must be weighed / Boat for weighing* ») :

- Vous êtes tenus d'aller au local de pesée des bateaux, situé à proximité des pontons
- Si vous n'obtempérez pas, l'équipage est déclassé à la dernière place de la course. En cas de deuxième offense, l'équipage est exclu : BUW la première fois puis EXC
- **Vous ne devez rien ajouter comme poids au bateau** (y compris de l'eau sur les chaussures !), au risque d'exclusion.



Les pesées : bateaux

- Les bateaux sont pesés avec les éléments essentiels à leur usage (portants, chaussures, sièges, extensions, haut-parleurs & câbles...)
- Sans les avirons, ni le numéro d'étrave
- Sans dispositif électronique (stroke, coxbox ou autre)
- Sans les éventuels vêtements rangés dans les caissons, les bouteilles. L'eau résiduelle doit être retirée.
- Si le bateau n'est pas au poids, relégation (« BUW »). La deuxième offense mène à l'exclusion (« EXC »).



Les pesées : barreurs (*cox/coxswain*)



Quelques différences entre le Code français et le Code World Rowing :

- Le barreur fait partie intégrante de l'équipage : les restrictions de catégorie d'âge s'appliquent donc (sauf pour les Masters) ! Un équipage junior ne peut pas être barré par un sénior.
- Sexe indifférent
- Poids minimum, en tenue de compétition, de 55 kg pour toutes les catégories
- Surcharge 15 kg maxi
- Pesée entre 2h et 1h avant la première course de chaque épreuve, chaque jour de compétition
- La surcharge peut être contrôlée à l'embarquement, avant la cérémonie de remise des médailles, et au débarquement après chaque course
- Starter et JP peuvent demander au barreur de montrer la surcharge au départ

Les pesées : Poids Légers (*lightweights*)

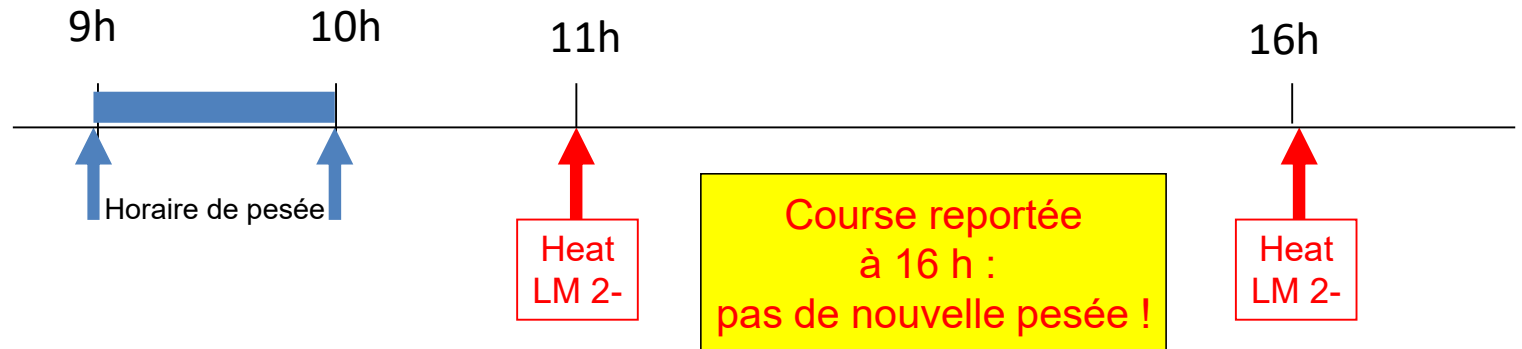


- Mêmes poids qu'en France ; des modifications sont attendues en 2023.
- Pesée en tenue de compétition
- Comme en FRA, une pesée par jour et par épreuve, entre 1 heure et 2 heures avant la première course de chaque épreuve à laquelle ils participent, chaque jour de compétition
- Equipages pesés dans l'ordre des couloirs, de 1 à 6, pour chaque épreuve
- Equipage pesé comme tel, ensemble, le nombre de fois nécessaire pour atteindre le bon poids dans le temps imparti
- Un remplaçant peut être pesé en même temps que le reste de l'équipage.

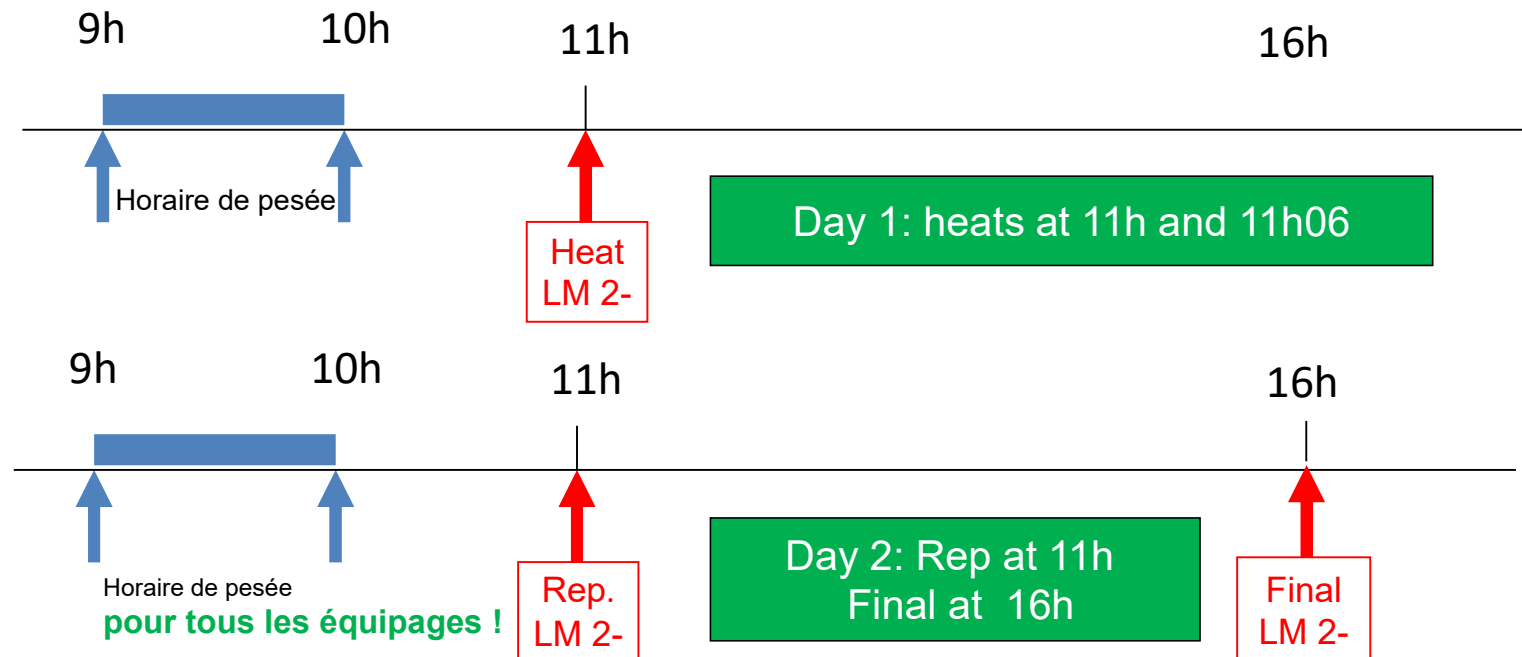
	HOMMES	FEMMES
Poids maximum du rameur	72,5 kg	59 kg
Poids maximum Moyen de l'équipage	70,0 kg	57 kg
Poids maximum du rameur en skiff	72,5 kg	59 kg

Poids Légers : cas particuliers

Report de course :



2 manches d'une même épreuve le même jour

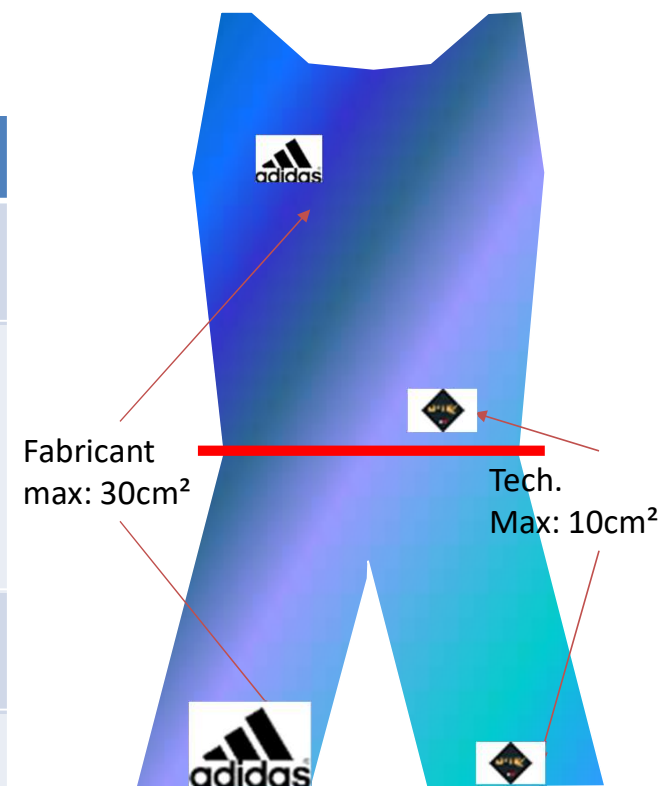


Tenues : attention à la pub !

(Appendix R6)

- World Rowing très strict sur les publicités
- Sponsors personnels autorisés dans certaines limites
- Tenue de course divisée en deux parties : au-dessus de la taille, en-dessous de la taille

Identification	Taille max autorisée
Fabricant de la tenue	Max. 1x 30cm ² sur le haut et le bas de la tenue
Sponsor de la FFA	Max. 1x 100cm ² sur le haut et le bas de la tenue Max. 2x 80cm ² , vertical, côtés Max. 50cm ² sur une ou deux jambes
Technologie textile	Max. 1x 10cm ² sur le haut et le bas de la tenue
Identification de la FFA	Logo 1x 100cm ² (haut)



Attention à l'espace réservé WR sur les manches : pas d'autre sponsor autorisé à cet endroit !

Tenues : attention à la pub !



Des restrictions publicitaires s'appliquent également sur :

- Les chaussettes
- Les lunettes
- Les couvre-chefs
- Tout ce qui n'est pas autorisé dans le règlement est interdit.

Une spécificité pour les **handis** : quand une sangle couvre une identification, il est possible de reporter cette identification sur la sangle.

Comme en FRA, l'uniformité doit être de mise : **mais là où on autorise un départ en FRA avec avertissement, en international l'équipage ne prend pas le départ !**

Coques : pub réglementée ici aussi !

Les points importants à connaître :

- Plaque du fabricant obligatoire à l'intérieur du bateau
- Aucune autre marque à l'intérieur (Filippi, Empacher ...)
- Etiquettes World Rowing **obligatoires** et **dans le bon ordre** dans les premiers 60-80cm de l'espace occupé par les rameurs ; aucune autre identification dans cet espace !



Des dimensions maximales s'appliquent sur :

- Les chaussures, sièges, dames de nage, portants, dérives, pelles
- Les coques

Pour en savoir plus, se reporter directement au Règlement (Annexe R6 car il change...)

Coques : équipements



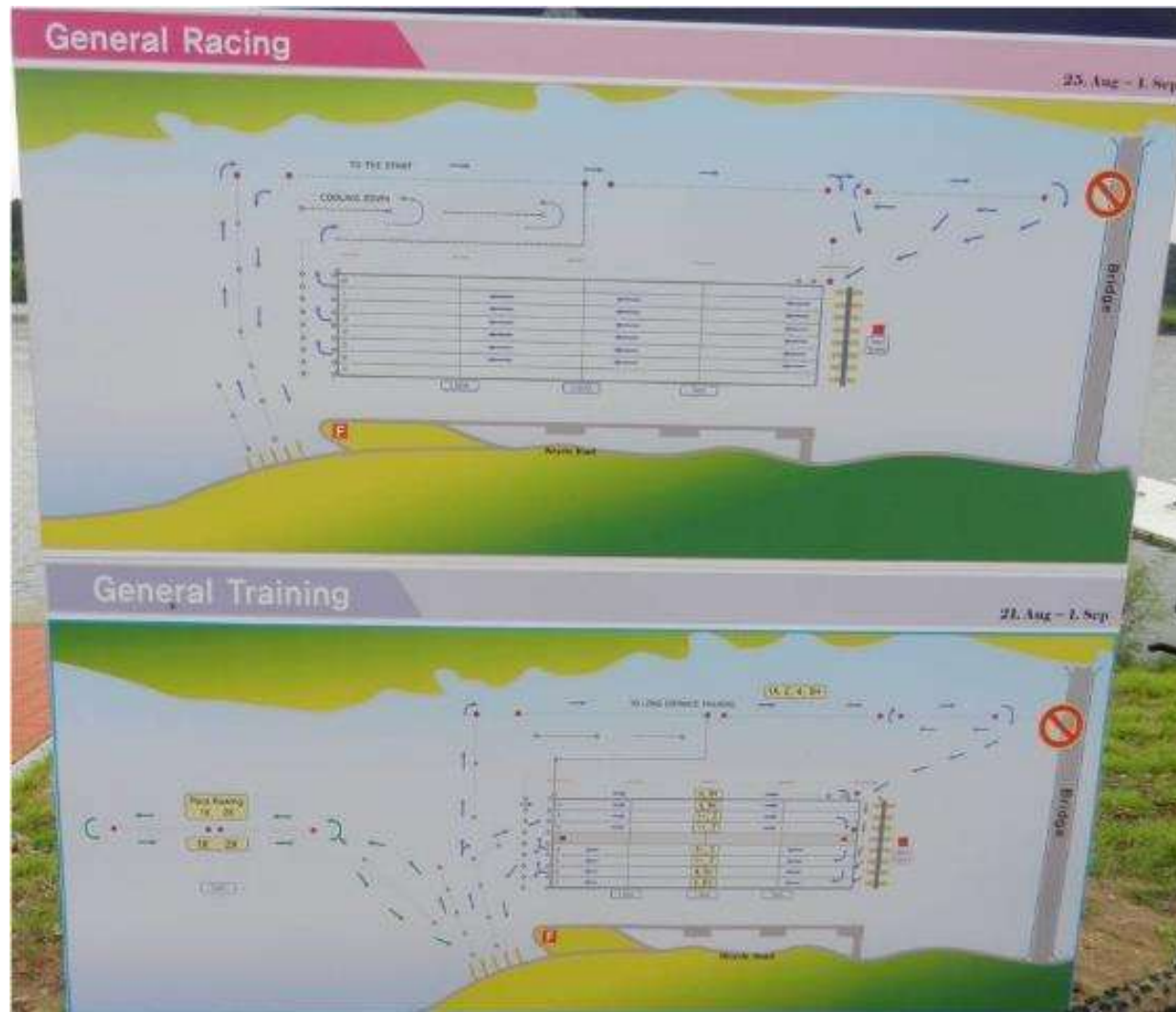
Pendant les courses les seules informations disponibles pour les équipages dans les bateaux sont :

- Le temps;
- La cadence;
- La vitesse/accélération;
- La fréquence cardiaque

Ce sont les données dites « autorisées ». Elles peuvent être vues par l'équipage et enregistrées mais pas envoyées vers l'extérieur du bateau.

Vers l'embarquement

Comme en France, prendre connaissance des règles de circulation :



Vers l'embarquement

Des pontons clairement identifiés :



Embarquement
(Outgoing)



Débarquement
(Incoming)

Vers l'embarquement

Des points vérifiés par les arbitres :

- **Sécurité** : boule de protection, système “quick release” obligatoire, lacets ou chaussures ne dépassant pas l'horizontale pour permettre dégagement aisé du rameur
- Publicité
- Identité par photobook
- Tenues, et cohérence entre les tenues
- Numéro, apporté par l'organisation dans les événements World Rowing



Sur le chemin du départ

Comme en FRA :

- Respecter le sens de circulation
- S'arrêter au passage d'une course
- Ne pas accompagner de course sur tout ou partie du parcours
- Obéir aux injonctions des arbitres et bénévoles qui jalonnent le parcours

En cas d'avarie :

- Signaler au plus vite l'avarie auprès d'un arbitre ; le président de Jury pourra reporter la course
- Evaluer le temps de réparation
- S'informer du nouvel horaire de course



Dans la zone de départ

Comme en FRA :

- Attendre d'être appelé avant de pénétrer sur le champ de courses, au plus près possible des pontons de départ
- C'est bien de parler anglais un minimum pour comprendre et se faire comprendre !
- Ecouter les remarques et informations du Starter : en international, les couloirs peuvent être décalés pour des raisons d'équité. Avoir le numéro 3 ne veut pas forcément dire qu'on court au couloir 3 !
- Pas besoin d'être dans l'ordre pour entrer sur le champ de course, le Starter appelle ceux qui sont présents : « France, lane 4 ; Denmark, lane 6 ; Germany, lane 1 etc. »



A l'annonce des deux minutes

Comme en FRA, les équipages doivent :

- Etre accrochés
- Se mettre en tenue
- Ecouter les informations du Starter (sanctions , pénalités, demande aux barreurs de montrer leur tare, utilisation d'un système d'alignement)

Lorsqu'un système d'alignement est utilisé :

- Après l'annonce « TWO MINUTES », le Starter annoncera aux équipages : « **RAISING START SYSTEM** »
- Les équipages ne doivent plus bouger, de la montée des sabots
- Une fois les sabots en place, les équipage doivent y placer leur pointe. Le reste se fait avec les teneurs de bateaux.



Start system : démonstration



Objection au départ



Oui, une objection peut être formulée au départ !

Toute objection faite par un équipage ayant reçu un avertissement, ayant été exclu ou disqualifié doit être faite immédiatement :

- en levant la main
- puis transmise oralement à l'arbitre de parcours ou au Starter

Une décision sera prise et rapportée à l'équipage.

Procédures de départ



Classique, au drapeau	Classique, aux feux	Départ rapide
Appel, dans l'ordre des couloirs, du nom de chaque nation		« QUICK START »
« ATTENTION »		« ALL CREWS: ATTENTION »
Lève son drapeau rouge	Actionne le feu rouge	Lève son drapeau rouge / OU / Actionne le feu rouge
Après une pause variable, abaisse rapidement son drapeau rouge de côté et en prononce simultanément : « GO »	Après une pause variable, actionne le feu vert associé à un signal sonore	Après une pause variable, abaisse rapidement son drapeau rouge de côté et en prononce simultanément « GO » / OU / Actionne le feu vert associé à un signal sonore

Le parcours



Comme en FRA, le couloir est la zone « protégée » de l'équipage.

Cependant :

- L'équipage peut le quitter ; ceci engage sa responsabilité
- Il ne doit pas gêner d'autres équipages
- Il ne doit pas en tirer un avantage
- D'autres équipages peuvent empiéter dans leur couloir

On distingue trois principaux cas d'action de l'arbitre :

- La mise en danger
- L'inéquité
- Les cas « borderline » ou un impact est possible

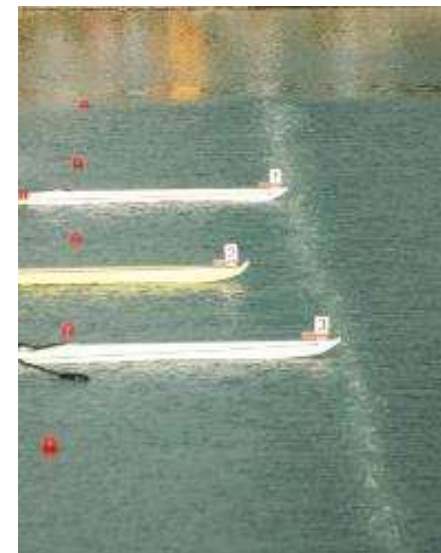
Comme en FRA, l'arbitre agira suivant les situations :

- Selon si l'équipage est dans son couloir protégé
- Selon si l'équipage est en dehors de son couloir
- Selon la distance parcourue

L'arrivée

La ligne d'arrivée est matérialisée par :

- Une mire sur la rive opposée à la tour d'arrivée
- Des drapeaux rouges disposés à 5 mètres en dehors du champ de courses
- (parfois) une ligne de bulle 80cm à 1m au-delà de la vraie ligne d'arrivée.



L'arrivée

Comme en FRA, la fin d'une course **nécessite** une validation par l'arbitre de parcours : ce n'est pas parce que la course a été menée à son terme que celle-ci est entérinée !

Signification des drapeaux :

- Drapeau blanc levé : course entérinée
- Drapeau rouge levé : **en attente**. Quelque soit la décision de l'arbitre, l'équipage a des droits, mais pas à tout moment.



Opposition / Objection

En cas de sentiment d'inéquité, l'équipage doit obligatoirement :

- Lever la main
- Attirer l'attention verbalement du starter, de l'arbitre de parcours, ou de l'arrivée

Quand ?

- Au départ
- Durant la course
- A l'arrivée

L'arbitre doit alors immédiatement prendre une décision sur l'objection :

- Soit il accepte l'objection → fin du processus
- Soit il rejette l'objection → vous pouvez porter réclamation écrite via le team manager



Réclamation



Une réclamation peut être déposée par :

- L'équipe dont l'objection est rejetée
- L(es) équipe(s) affectées par l'acceptation d'une objection
- A la suite de la publication de résultats que contestent une (des) équipe(s)

Comment :

- Par écrit dans un délai d'une heure
- Accompagnée du dépôt de 100 EUR ou équivalent

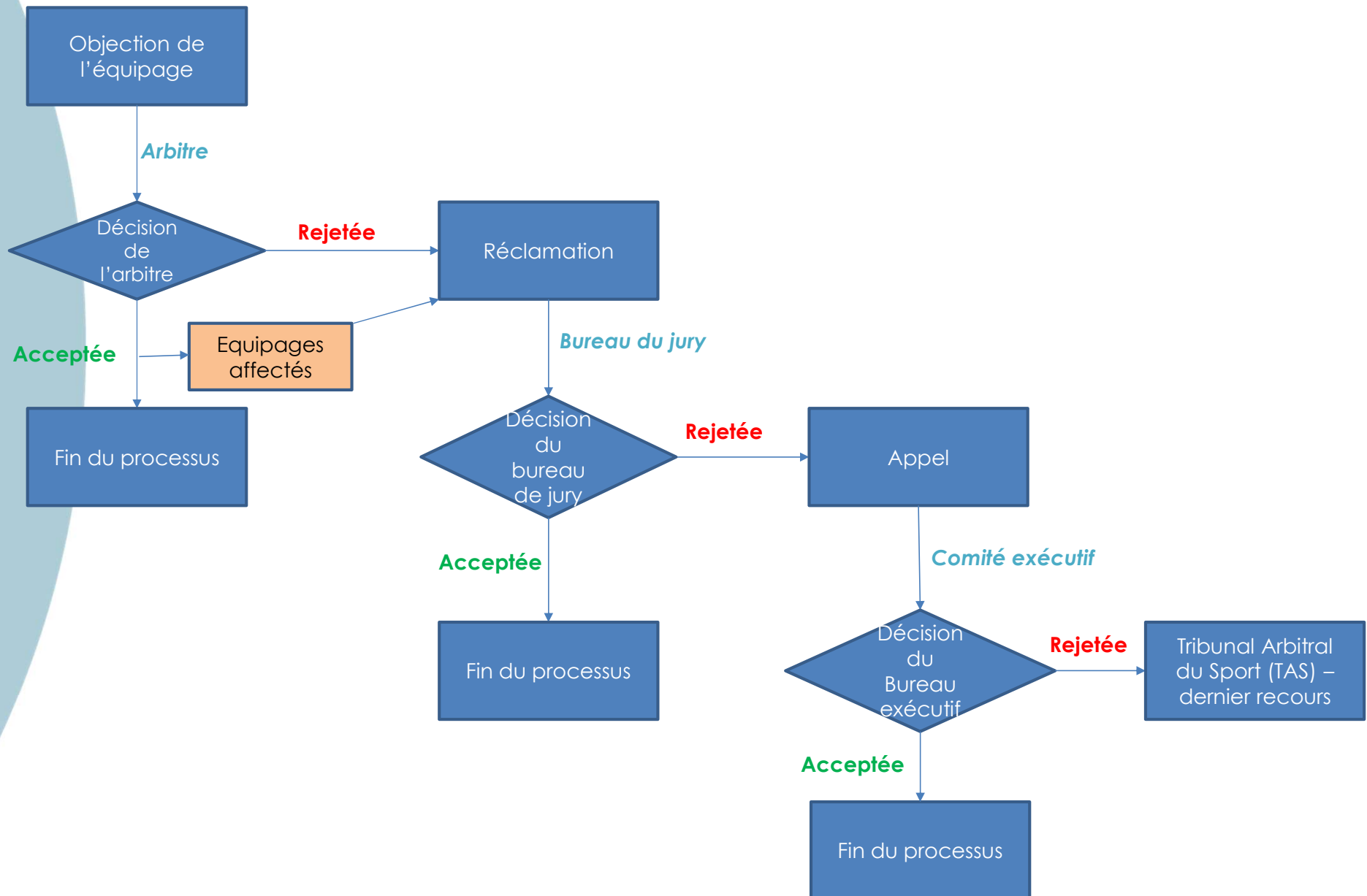
Quand :

- Au maximum 1 heure après la décision de l'arbitre ayant reçu l'objection

Auprès de qui :

- Le président du jury, qui représente le Bureau du jury
- Réponse par écrit du Bureau du jury avant le prochain tour de l'épreuve et au plus tard 2 heures après la dernière course de la journée.

Vue globale d'un processus de réclamation



Ex-aequo

Afin d'éviter de faire des nouvelles courses entre équipages ex-aequo (*dead heat*) et ainsi impacter leur état de forme sur les tours suivants, en cas d'ex-aequo :

- l'équipage qui progresse est celui le mieux placé au tour précédent (sauf dans le cas d'un premier tour, auquel cas on procédera à un « re-row » entre les deux équipages).
- en cas de placement identique, c'est le tour encore précédent qui fera référence pour les placements, etc.

→ La stratégie de course est donc importante !



Pour aller plus loin...



Retrouvez les informations sur chaque évènement World Rowing sur le site, avec les documents importants rangés dans [Event Documents](#) :

21 - 23 MAY 2021

2021 WORLD ROWING CUP II - LUCERNE, SWITZERLAND

Lucerne, SUI



[OVERVIEW](#)

[INFORMATION](#)

[SCHEDULE](#)

[ENTRIES AND RESULTS](#)

[LIVE TRACKER](#)

[EVENT DOCUMENTS](#)

[NEWS](#)

[LIVE BLOG](#)

[MEDIA](#)

[LIVE STREAM](#)

[OFFICIAL COMMUNICATIONS](#)

[ENTRIES](#)

[START LIST SUMMARY](#)

[DAILY RESULTS SUMMARY](#)

[MEDAL STANDING](#)

[MORE DOCUMENTS](#)

[PHOTO FINISH](#)

Pour aller plus loin...

Retrouvez les textes réglementaires sur le [site World Rowing](https://www.worldrowing.com), et sur [appli](https://play.google.com/store/apps/details?id=com.worldrowingrulebook&hl=fr_FR) :

play.google.com/store/apps/details?id=com.worldrowingrulebook&hl=fr_FR



Rowing and Events News Multi-Media Athletes **Technical** Responsibility About World Rowing

Para-Rowing Classification

Development

Rules

Publications

Coaching

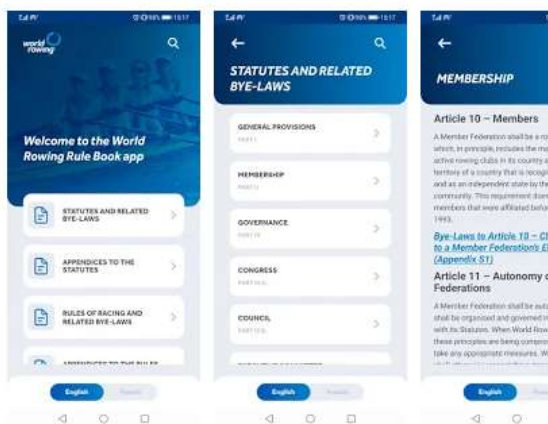
Anti-Doping

Umpiring

Database Login

2021 World Rowing Rule Book

World Best time for Paulis and Keijser in World Rowing Cup III finals



Des questions ?

Merci de votre attention !

